

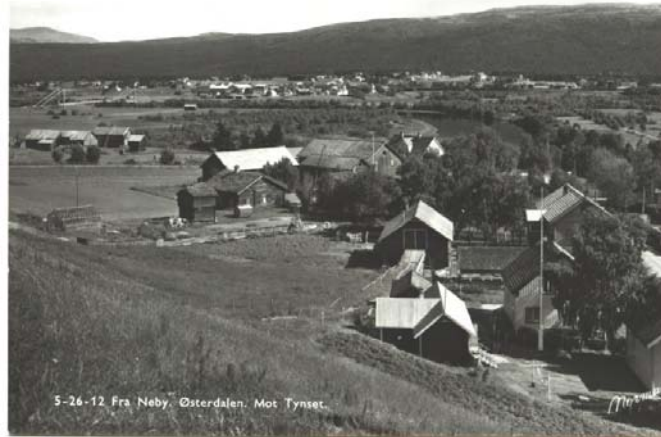
# **Svangerskap, fødsel og barsel**

## **Kvalitet i omsorgen**

Konferanse i Lillestrøm 27.05.08

”Kvalitet, hvordan ivaretar vi den på  
Fødestua på Tynset”

ved  
Marian Eggen



Hedmark Norges 3. største fylke

170 km til Trondheim

200 km til Elverum

340 km til Oslo



# Bakgrunn for endringen

- Kirurger med nødvendig kompetanse forsvant



- Helsetilsynets ”Faglige krav til fødeinstitusjoner” kom i 1997



# Årsmelding 2007

for Fødestua, Sykehuset Innlandet HF Tynset

## **MÅL FOR VIRKSOMHETEN**

Mål for Fødestua er å kunne tilby fødende i Fjellregionen en helhetlig svangerskaps-, fødsels- og barselomsorg.

# FAGLIGE KRAV TIL FØDESTUA

Fødestua fungerer i tråd med Stortingets vedtak om nivådeling av fødeinstitusjoner. Vedtaket baserer seg på Helsetilsynets utredning ”Faglige krav til fødeinstitusjoner” fra 1997.

Der heter det bl.a. at Fødestuene bør ha:

- minst 40 fødsler per år
- vaktberedskap av jordmødre
- avklarte medisinske ansvarsforhold

## **KVALITETSSIKRING**

Kvalitetssikring er en viktig del av Fødestuas drift.

Fødestua fungerer etter de intensjoner som Stortinget og sosialkomiteen har for et desentralisert og differensiert fødselstilbud.

Fødestua har egne prosedyrer og rutiner for virksomheten. Fødestua bruker også relevante fellesprosedyrer for Sykehuset Innlandet Tynset.

Avdelingsjordmor deltar i møtene i kvalitetsutvalgets undergruppe for perinatalmedisin i Sykehuset Innlandet HF.

# **Fødsel skal ikke foregå ved Fødestua, SI Tynset hvis følgende tilstander foreligger;**

## **Generelt**

- Svangerskapets varighet ved begynnende fødsel < 37.0 uker eller > 41.6 uker.
- Førstegangsfødende kvinne. (Fødestua tar fremdeles imot førstegangsfødende i påvente av evaluering av prosjektet "Førstegangsfødende på fødestue", som Fødestua, Tynset sjukehus deltok i. Førstegangsfødende blir selektert og registrert på samme måte som i prosjektperioden).
- Alder < 17 år ved begynnende fødsel.
- Kvinnens høyde < 155 cm.
- Perinatal mortalitet/morbiditet i forrige svangerskap.
- Sectioforløsning eller komplisert vaginalforløsning i forrige svangerskap.

## **Tidligere eller nåværende sykdommer hos den gravide**

- Diabetes mellitus eller svangerskapsdiabetes.
- Tromboembolisk sykdom.
- Epilepsi.
- Systemisk lupus erythematosus
- Alvorlig hjerte-/kar-/lungelidelse.
- Alvorlig infeksjon.
- Alvorlig mage-/tarmsykdom.
- Medikament-/alkoholmisbruk.
- Alvorlig psykiatrisk sykdom.
- Andre alvorlige sykdommer.

## Forhold eller komplikasjoner ved den aktuelle graviditet

- Flerlinger.
- Avvikende leie (seteleie eller tverrleie).
- Forventet stort barn (klinisk bedømt > 4500 gram).
- Preeklampsi/eklampsi.
- Rhesusimmunisering, evt. andre irregulære antistoffer.
- Placenta praevia.
- Abruptio placentae.
- Betydelig vekstretardasjon.

## Forhold under fødsel

- **I forbindelse med fødsel vil jordmors skjønn til enhver tid være avgjørende for nødvendige tiltak. Dette gjelder også for beslutning om eventuell overflytting under fødselen. I forbindelse med tilstander som nevnt nedenfor må overflytting vurderes eller planlegges.**
- Patologisk innkomst-CTG (?)
- Misfarget fostervann tidlig i forløpet.
- Rikelig/unormal blødning.
- Manglende rivirksomhet ett døgn etter fostervannsavgang.
- Høytstående hode til tross for god rivirksomhet.
- Truende fosterasfyksi.
- Sterkt smertepåvirket pasient.
- Jordmors følelse av at ”noe er galt eller unormalt” er god nok grunn til overføring.

|   |  |                                    |
|---|--|------------------------------------|
| <b>Fødestua<br/>Tynset sjukehus</b>             | <b>ADMINISTRATIVE PROSEDYRER<br/>Informasjon til primærleger og kommunejordmødre</b> | <b>Side :1<br/>Av :1</b>           |
| <b>Prosedyre nr. 3<br/>Revideres: Jan. 2005</b> | <b>Utarbeidet av: Lars Meyer</b>   | <b>Godkjent av:<br/>Lars Meyer</b> |
|   |  | <b>Dato: 100204</b>                |

For å sikre at primærleger og kommunejordmødre i opptaksområdet til Fødestua på Tynset er à jour med hensyn til fødestuas tilbud og begrensninger sendes årlig ut følgende informasjonsskriv til legekantorene i Fjellregionen og til kommuneoverlegen i hver kommune i samme region.

**Fødestua ved Sykehuset Innlandet HF, Tynset.  
Informasjon til primærleger og kommunejordmødre.**

I mai 1997 ble fødeavdelingen ved Tynset sjukehus gjort om til fødestue.

Endringen var i tråd med de anbefalinger som ble gitt av Statens helsetilsyn i utredningen "Faglige krav til fødeinstitusjoner", hvor det blant annet sies at en fødeinstitusjon skal ha 400-500 fødsler per år og vaktberedskap av spesialist i fødselshjelp for å kunne definere seg som fødeavdeling. Ingen av disse kriteriene er oppfylt for Tynsets vedkommende.

Ordnningen med fødestue medfører en noe strengere seleksjon i forhold til hvilke kvinner som skal få føde på Tynset. Det viktigste er at man ikke vil la førstegangsfødende føde her lenger. (Unntaket pt er kvinner som er villige til å delta i pågående forskningsprosjekt). Undersøkelser har vist at man selv ved streng seleksjon har en operativ forløsningsfrekvens på mellom 5 og 10 % blant førstegangsfødende.

Ved fødestua vil det ikke foreligge mulighet for operativ forløsning (keisersnitt, tang eller vakuüm).

Hvis det oppstår uventede problemer i forbindelse med fødsel vil kvinnen bli overført til sykehus med gynekolog og barnelege. På samme måte kan det naturligvis bli snakk om overføring etter selve fødselen.

De fleste gravide velger å få utført ultralydundersøkelse av fosteret omkring svangerskapsuke 18. I forbindelse med innkalling til slik undersøkelse vil kvinnen motta skriftlig informasjon om ordningen med fødestue.

Det forutsettes videre at jordmor og lege som foretar svangerskapskontrollen diskuterer fødested med den gravide i forhold til de vedlagte kriteriene. Den endelige avgjørelse om fødested tas omkring svangerskapsuke 36. Dersom det oppstår tvil om valg av fødested kontaktes jordmor ved fødestua.

Vedlagt dette brevet finnes seleksjonskriteriene og brevet som sendes til den gravide.

Vi håper på et like godt samarbeid som tidligere.

## SAMARBEID MED KOMMUNENE

Siden april 1996 har kommunene i Fjellregionen leid sin jordmørtjeneste fra Fødestua. Dette tilsvarer 1,1 jordmorstilling og er fordelt slik:

|                       |      |
|-----------------------|------|
| - Tynset kommune      | 25 % |
| - Alvdal kommune      | 20 % |
| - Tolga kommune       | 10 % |
| - Os kommune          | 10 % |
| - Folldal kommune     | 10 % |
| - Rendalen kommune    | 20 % |
| - Stor-Elvdal kommune | 10 % |

Jordmødre i kommunen tar seg av svangerskapsomsorgen i samarbeid med lege/helsesøster i kommunen.

Fødestua og Helsestasjonene har årlige samarbeidsmøter.

Kommunene betaler ”følgetjenesten” i form av bakvaktsordning for jordmødre. Dette utgjør 1 jordmorstilling.

## KOMPETANSE/OPPLÆRING

Våren 2007 har jordmødrene hospitert på fødeavdelingen ved St. Olavs hospital.

Fødestua arrangerte i samarbeid med Nasjonalt råd for fødselsomsorg et akuttkurs for fødestuejordmødre/jordmødre ved små fødeavdelinger i november 2007. Alle jordmødre fra Fødestua på Tynset deltok på kurset.

Det har vært 2 hjelpepleierelever som har gjennomført sin valgfrie praksisperiode i VKII hos oss.

Arbeidet med å bli ”resertifisert” som Mor-barnvennlig avdeling ble nesten sluttført i 2007. Fødestua venter på å få besøk av Nasjonalt Ammesenter for å bli evaluert og godkjent før påske 2008.



- Fødestua har siden februar 2001 deltatt i prosjektet "Førstegangsfødende på fødestue" i regi av Nasjonalt råd for Fødselsomsorg. Prosjektet ble avsluttet 31.12.04.
- Fødestua har fra 01.01.05 fortsatt tatt imot førstegangsfødende i påvente av anbefalinger etter prosjektevalueringen. Førstegangsfødende har blitt og blir registrert på samme måte som i prosjektperioden.

# Takk!

